

Sistem Informasi Pendaftaran Siswa Baru Pada Sma Harapan Jaya Berbasis Web

¹Mohamad Ripandi, ²Rachmat Hidayat, ³Yusnia Budiarti
STMIK Nusa Mandiri, Univ.Bina Sarana Informatika, STMIK Nusa
Mandiri

¹Jl. Jatiwaringin No. 2 Cipinang Melayu Jakarta timur,

²Jl.Kramat Raya No.98 Jakarta Pusat,

³Jl. Jatiwaringin No. 2 Cipinang Melayu Jakarta Timur

rifandigionino45@gmail.com, rachmat.rch@bsi.ac.id, Yusnia.ybi@nusamandiri.ac.id

Abstract

Abstract Sistem informasi pendaftaran berbasis web adalah salah satu proses pendaftaran calon siswa melalui halaman website yang menggunakan media internet yang bertujuan untuk mendaftarkan diri untuk menjadi siswa disekolah tersebut. Pada pendaftaran calon siswa di SMA Harapan Jaya masih menggunakan manual dengan memberikan formulir atau brosur kepada calon siswa. Pihak sekolah mendata calon siswa menggunakan Microsoft word, dengan menggunakan Microsoft word masih banyak kecurangan atau kehilangan data. Dengan permasalahan diatas, penulis membuat Sistem Informasi Pendaftaran Berbasis Web untuk mempermudah pihak sekolah dan calon siswa untuk proses pendaftaran dan tidak ada lagi kecurangan data kehilangan data. Penulis membuat website menggunakan PHP dan MySQL dengan menggunakan model Prototype. Hasil penelitian ini adalah sistem informasi pendaftaran siswa baru pada SMA Harapan Jaya berbasis web dapat memberikan kemudahan dalam proses pendaftaran dan waktu agar tidak membuang waktu untuk datang kesekolah.

Keywords—Sistem informasi, Pendaftaran, Prototype, Internet,
Website(key words)

I. PENDAHULUAN

Pendaftaran Siswa Baru adalah proses penyaringan untuk mencari dan memilih calon siswa yang sesuai dengan kriteria yang sekolah inginkan dengan cara mendaftar, tes seleksi dan pengumuman hasil seleksi.

Pendaftaran ini dilakukan dengan cara manual dan belum terkomputerisasi. Pendaftaran ini masih menggunakan brosur dan panitia membagikan brosur dan formulir kepada calon siswa dan orangtua. Panitia membagikan brosur sebagai informasi dan formulir sebagai data yang akan diisi sesuai data yang benar. Calon siswa mengisi formulir dengan data yang benar dan harus memenuhi persyaratan dengan mengumpulkan dokumen yang sesuai persyaratan yang akan dibawa sebagai berkas data calon siswa.

IDENTIFIKASI MASALAH

Berdasarkan latar belakang diatas bahwa dapat disimpulkan berberapa masalah yang ada, diantaranya:

1. Mengelola data calon siswa baru masih dilaksanakan secara offline yang menggunakan formulir, yang kemudian diisi oleh calon siswa dan penyimpanan data yang sudah diisi akan disimpan oleh panitia kedalam berkas data pendaftaran siswa baru.
2. Penyimpanan berkas calon siswa baru mengkhawatirkan akan rusak, hilang dan kecurangan dalam pendaftaran secara manual.



3. Waktu yang digunakan oleh calon siswa tidak efisien yang akan membuang-buang waktu untuk sering datang kesekolah hanya untuk mendaftar siswa baru.
4. Panitia masih kesulitan untuk menyebarkan formulir dan brosur terhadap calon siswa dan orangtua.

II. PERUMUSAN MASALAH

Dalam masalah diatas dapat disimpulkan bahwa, perumusan masalah penulis dapat menyimpulkan bahwa bagaimana cara tidak lagi menggunakan brosur yang disebar dalam pendaftaran siswa dan bagaimana cara untuk tidak membuang-buang waktu hanya untuk mendaftar dan melihat informasi yang secara terbaru yang ada di sekolah tersebut. Dan penyimpanan data calon siswa tidak lagi di dalam berkas agar tidak ada hal yang ditakutkan dalam masalah tersebut.

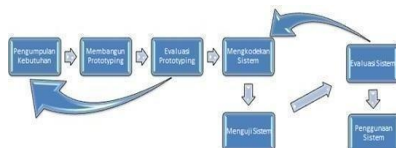
III. TUJUAN MASALAH

Maksud dan tujuan dalam penulisan skripsi ini

1. Belum adanya sistem informasi yang berkualitas yang berjalan pada proses pendaftaran siswabarur.
2. Dapat mendaftar dimana dan kapan saja sesuai tanggal pendaftaran yang sudah ditentukan.
3. Penyimpanan data tidak lagi di kumpulkan berkas pendaftaran melainkan disimpan di dalam web pendaftaran siswa baru
4. Metode Penelitian

Dalam metode ini penulis menggunakan metode prototype sebagai model dalam pembuatan website pendaftaran siswa baru.
adalah:

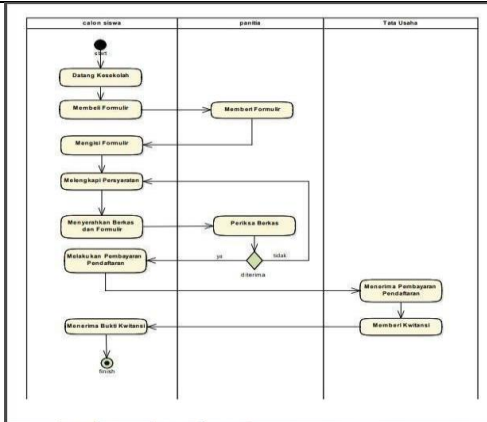
1. Untuk menyelesaikan masalah yang ada dalam pendaftaran siswa baru.
2. Membuat sistem informasi pada pendaftaran siswa baru yang masih secara manual dan akan dibuatkan pendaftaran siswa baru berbasis web.
3. Tidak lagi membuang-buang waktu dalam pendaftaran siswa baru, calon siswa



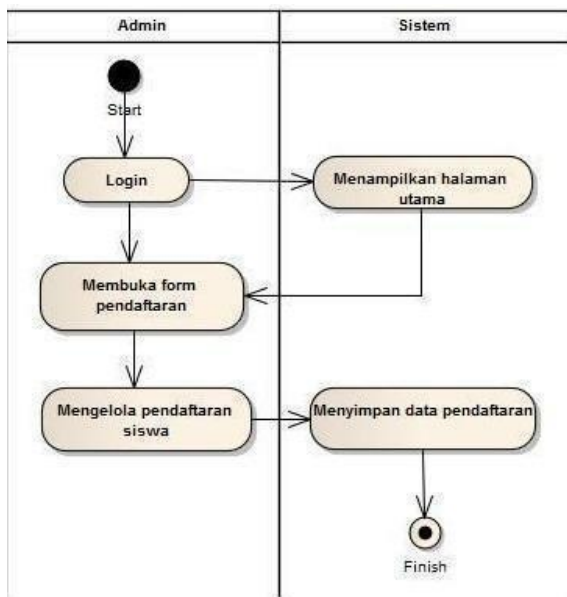
Gambar 1. Model Prototype

IV. HASIL DAN PEMBAHASAN

Calon siswa datang kesekolah untuk pendaftaran sekolah dengan membeli formulir pendaftaran dan panitia akan memberikan formulir kecalon siswa kemudian siswa mengisi biodata sesuai yang tertera diformulir. Calon siswa membaca adanya persyaratan dan calon siswa mengumpulkan dokumen sesuai persyaratan yang ada disekolah tersebut. Setelah menerima data dari calon siswa, panitia akan memeriksa berkas calon siswa sesuai dengan formulir dan persyaratan pendaftaran. Setelah lengkap, calon siswa membayar pendaftaran kebagian tata usaha, kemudian bagian tata usaha akan memberikan bukti kwitansi lunas sebagai syarat pendaftaran kepada calon siswa.



Gambar II. Activity Diagram Sistem Berjalan



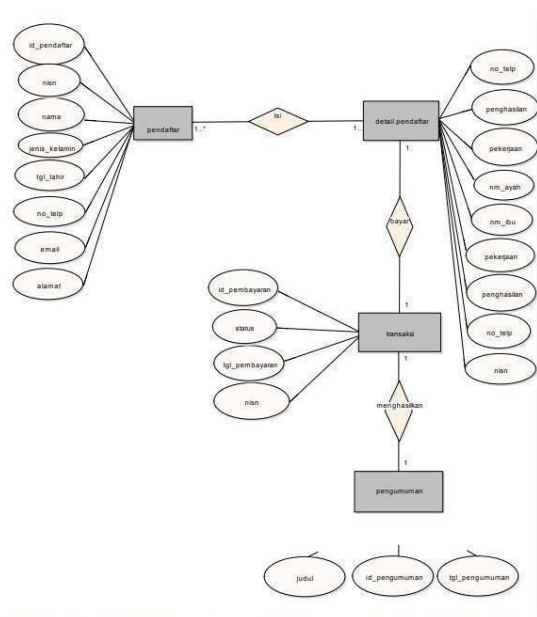
Use case Name	Membuka website
Requirements	B1-B4
Goal	Calon siswa dapat membuka website
Pre-Conditions	Calon siswa dapat mengetahui dari pihak sekolah
Post-Conditions	Calon siswa mendaftar secara online
Failed end Conditions	Calon siswa gagal masuk ke website
Primary Actors	Calon Siswa
Main Flow / Basic Path	<ol style="list-style-type: none"> 1. Siswa dapat membuka website 2. Sistem membuka halaman website 4. Siswa melihat informasi yang ada di website 5. Siswa melakukan pendaftaran di website 6. Siswa mengisi bio data 7. Sistem akan menyimpan data pendaftar ke database 8. Calon siswa dapat mencetak hasil pendaftaran
Alternate Flow / Ivariant 1	-



Gambar III. Activity Diagram Halaman Admin

TABLE 4. DESKRIPSI USE CASE LOGIN

Use Case Name	Halaman Login
Requirements	A1
Goal	Admin memasuki halaman utama
Pre-Conditions	Admin Belum melakukan login
Post-Conditions	Sistem menampilkan halaman utama
Failed Conditions	Admin gagal melakukan login
Primary Actors	Admin
Main Flow/Basic Path	<ol style="list-style-type: none"> 1. Sistem menampilkan pendaftaran dan login 2. Admin memasukan username dan password 3. Sistem akan mengecek username dan password yang ada di database
Alternate Flow/Invariant A	A1. Jika tidak sesuai di database akan menampilkan notifikasi bahwa username dan password salah
Invariant B	-



Gambar IV. Entity Relation Diagram

3. Desain Interface

a. Interface Halaman Home



Gambar V. Interface Halaman Home

b. Interface Halaman Register

Gambar VI. Interface Halaman Register

c. Interface Halaman Login

Gambar VII. Interface Halaman Login

V. KESIMPULAN

Penulis dapat menyimpulkan dari uraian bab diatas dengan berjudul -SISTEM INFORMASI PENDAFTARAN SISWA BARU PADA SMA HARAPAN JAYA BERBASIS WEB diantaranya:

1. Sistem informasi pendaftaran siswa baru pada SMA Harapan Jaya berbasis web, penulis membuat website tersebut untuk calon siswa mempermudah melihat informasi pendaftaran melalui halaman website yang tersedia oleh pihak sekolah.
2. Dengan adanya sistem informasi ini, pihak sekolah tidak perlu menyebarkan formulir atau brosur untuk membagikan pendaftaran secara manual, oleh sebab itu dengan adanya sistem ini, pihak sekolah hanya melihat pendaftaran calon siswa melalui website.
3. Dengan adanya sistem informasi ini, pihak sekolah tidak perlu lagi mendata calon siswa ke Microsoft word yang akan menyebabkan hilangnya data dan kerusakan data calon siswa.
4. Dengan adanya sistem informasi ini, pihak sekolah hanya cukup memantau dan mengupdate pendataan calon siswa yang mendaftar.

Saran

Penulis membuat saran untuk menjalankan website agar berjalan dengan baik, berikut ini saran-saran agar web berjalan dengan baik:

1. Sistem informasi pendaftaran calon siswa bukan hanya digunakan untuk melakukan pendaftaran melainkan dapat melihat informasi dan pengumuman dari pihak sekolah.
2. Melakukan update sistem jika ada informasi terbaru.
3. Melakukan back-up data secara berseluruh.
4. Pengguna website tidak selalu admin yang sebagai pengguna melainkan dapat digunakan oleh guru atau pihak sekolah lainnya

VI. DAFTAR PUSTAKA

- [1] A. Muhammad, *Pemodelan Sistem*. Deepublish, 2017.
- [2] E. & I. R. Yunaeti Anggraeni, *Pengantar Sistem Informasi*. Yogyakarta: CV. ANDI OFFSET, 2017.
- [3] P. Soepomo, —Aplikasi Penerimaan Siswa Baru Reguler (Psb) Online Berbasis Web Dan Mobile Yang Terintegrasi Dengan Sms Gateway Studi Kasus Di Sma Negeri 1 Pengasih, vol. 3, no. 1, pp. 161–168, 2015, doi: 10.12928/jstie.v3i1.2934.
- [4] A. Fitra andikos, *Komunikasi Manusia Dengan Komputer*. 2016.
- [5] M. Ibnu Sa'ad, *Membuat Website Edutainment*. Jakarta: PT Elex Media Komputindo, 2020.
- [6] Anhar, *Panduan Bijak Belajar Internet Untuk Anak*. Adamssein Media, 2016.
- [7] M. Protokol and H. Dan, —Monitoring Kadar Gas Berbahaya Pada Kandang Ayam Dengan, vol. 2, no. 11, pp. 4600–4606, 2018.
- [8] A. Solichin, *Pemrograman Web dengan PHP dan MySQL*. Budi Luhur, 2016.
- [9] M. Ahmia and H. Belbachir, —Sistem Penjualan Berbasis Web (E-Commerce) Pada Tata Disro Kabupaten Pacitan, *J. Bianglala Inform.*, vol. 3, pp. 1–9, 2015, doi: 10.1007/s13226-018-0284-5.
- [10] S. Farizy, —Implementasi Teknologi Virtualisasi Private Server Menggunakan Hyper-V Pada STMIK Pranata Indonesia, *J. Teknol. Inf. ESIT*, vol. XIV, no. 02, pp. 31–40, 2019.
- [11] R. Purnama, Iwan & Watrianthos, *Sistem Informasi Kursus PHP dan MySQL*. Sidoarjo: Uwais Inspirasi Indonesia, 2018.
- [12] A. Aziz, *Panduan Pemilu Desa berbasis Website*. Sleman, 2019.
- [13] H. Yudhanto, Yudho & Adi Prasetyo, *Panduan Mudah Belajar Framework Laravel*. Jakarta: PT Elex Media Komputindo, 2018.



- [14] R. Abdulloh, *7 IN 1 PEMPROGRAMAN WEB UNTUK PEMULA*. Jakarta: PT Elex Media Komputindo, 2018.
- [15] H. & S. Y. Harian, Heny & Pratiwi, *Sistem Monitoring Lulusan Perguruan Tinggi Dalam Memasuki Dunia Kerja Menggunakan Tracer Study*. Surabaya: Media Sahabat Cendikia, 2019.
- [16] R. Abdulloh, *Easy & Simple Web Programming*. Jakarta: PT Elex Media Komputindo, 2016.
- [17] Y. Heriyanto, -Perancangan Sistem Informasi Rental Mobil Berbasis Web Pada PT.APM Rent Car, *J. Intra-Tech*, vol.2,no.2,pp.64–77,2018.
- A. Syukron, —Perancangan Sistem Informasi Administrasi Kependudukan Desa Berbasis Website Pada Desa Winong, *Biaglala Inform.*, vol. 7, no. 1, pp. 16–21, 2019, doi: 10.31294/bi.v7i1.5790.
- I. G. T. Isa and G. P. Hartawan, —Perancangan Aplikasi Koperasi Simpan Pinjam Berbasis Web (Studi, *J. Ilm. Ilmu Ekon.*, vol. 5, no. 10, pp. 139– 151, 2017.
- S. Mulyani, *Metode Analisis dan Perancangan Sstem*. Bandung: Abdi Sistematika, 2016.
- F.Sidik and M.Rahmawati, —Perancangan Sistem Informasi Pendaftaran Siswa Baru Berbasis Web Pada SMK Bina Putra Jakarta, *Paradigma*, vol. 20, no. 2, p. 1, 2018.
- S. Sarwindah, —Sistem Pendaftaran Siswa Baru Pada SMP N 1 Kelapa Berbasis Web Menggunakan Model UML, *J. Sisfokom (Sistem Inf. dan Komputer)*, vol. 7, no. 2, p. 110, 2018, doi: 10.32736/sisfokom.v7i2.573.

