

Aplikasi TOEP (Test of English Proficiency) Berbasis Android Untuk Sertifikasi Dosen

Dharmawati

Teknik Informatika STT Harapan Medan, Indonesia
dharmawati66@yahoo.com

Mardiana

Teknik Informatika STT Harapan Medan, Indonesia
mardiana.mcom@gmail.com

Abstrak — *Test of English Proficiency* adalah tes kemahiran berbahasa Inggris yang disingkat TOEP. Tes ini mengukur kemahiran berbahasa Inggris peserta tes tanpa ikatan dengan kurikulum apapun. Artinya, TOEP dapat diikuti oleh siapapun yang ingin mengetahui tingkat kemahiran berbahasa Inggrisnya. Tujuan pembuatan Aplikasi TOEP berbasis android sebagai alat bantu untuk dosen di lingkungan STT Harapan dalam berlatih tes TOEP sebelum mengikuti ujian TOEP sesungguhnya. Pendekatan yang akan digunakan adalah pendekatan objek dan metode yang digunakan untuk merancang dan membangun aplikasi ini adalah menggunakan metode R&D (Research and Development) yang berbasis android. Dengan adanya aplikasi ini diharapkan dapat menambah wawasan, dan motivasi belajar serta tentunya dapat memiliki nilai TOEP yang tinggi bagi dosen STT Harapan dalam mencapai kelulusan sertifikasi dosen.

Keywords — *Aplikasi; TOEP; Android*

I. PENDAHULUAN

Seiring banyaknya data dosen yang *eligible* di Pangkalan Data Pendidikan Tinggi (PDPT), membuat kesempatan yang sangat besar bagi dosen untuk dipanggil sertifikasi dosen (Serdos). Program Serdos merupakan upaya meningkatkan mutu pendidikan nasional dan memperbaiki kesejahteraan dosen. Untuk lulus dalam seleksi serdos, dosen terlebih dahulu harus mengikuti tes salah satunya test TOEP.

TOEP (Test Of English as a Foreign Language) merupakan standarisasi kemampuan bahasa Inggris seseorang secara tertulis yang terdiri duabagian penguasaan yaitu listening dan reading. TOEP merupakan tes yang digunakan untuk mengukur kemampuan bahasa Inggris dosen yang merupakan syarat dalam mengajukan sertifikasi dosen (serdos). Di Sekolah Tinggi (STT) Teknik Harapan sebagian besar dosen masih belum sertifikasi. Ketika pemanggilan nama untuk sertifikasi, mereka merasa pesimis dalam mengikuti test TOEP. Mereka merasa kesulitan untuk mengikuti tes TOEP tersebut dikarenakan kemampuan akan bahasa Inggris masih kurang.

Begitu pentingnya tes TOEP ini, sehingga persiapan yang mantap untuk menghadapi tes TOEP tersebut mutlak harus dilakukan agar apa yang dicita-citakan dapat terwujud yaitu mendapatkan sertifikasi dosen. Dalam membuat persiapan bagi dosen yang ingin mengikuti test TOEP, institusi memberikan pembelajaran singkat (*short course*) TOEP yang diadakan seminggu sekali. Namun, hasil yang dicapai masih belum maksimal. Sehingga perlu dirancang suatu aplikasi TOEP untuk dosen dalam menghadapi sertifikasi dosen sebagai latihan. Penggunaan TOEP pada lembaga pendidikan atau instansi ini untuk mengetahui kemampuan bahasa Inggris dosen, sehingga semakin mudah bagi dosen-dosen untuk mendapatkan sertifikasi. Untuk bisa lolos dosen-dosen tentunya harus belajar, itu adalah sebuah jawaban yang retorik tapi memang benar begitulah adanya. Dalam menguasai TOEP, kita harus belajar TOEP dengan sering-sering latihan dan diulang-ulang dalam mengerjakan soal-soal. Aplikasi TOEP ini diharapkan bukan hanya untuk dosen tetapi juga dapat digunakan oleh mahasiswa dalam meningkatkan kemampuan bahasa Inggris.

Penelitian ini bertujuan untuk merancang aplikasi TOEP (*Test Of English Proficiency*) yang berbasis

android sebagai media pembelajaran dan pelatihan bahasa Inggris bagi mahasiswa dan dosen khususnya dosen-dosen di lingkungan STT Harapan Medan dalam meningkatkan nilai kelulusan dalam menghadapi sertifikasi dosen. Penelitian ini juga bertujuan untuk menghasilkan produk yang dapat memberikan motivasi belajar bahasa Inggris bagi dosen khususnya dalam penguasaan TOEP.

II. TINJAUAN PUSTAKA

A. TOEP

TOEP (*Test of English Proficiency*) adalah tes kemahiran berbahasa Inggris, yang diselenggarakan secara online oleh Pusat Layanan Tes Indonesia (PLTI). Penanggung jawab TOEP adalah TEFLIN, yang dalam pelaksanaannya bekerja sama dengan Pusat Layanan Tes (PLT) yang ada di perguruan tinggi. PLT dikelola oleh penanggung jawab PLT dibantu oleh tenaga administrasi dan teknisi TI sesuai dengan kebutuhan (TEFLIN, 2013).

Tes ini mengukur tingkat kemampuan berbahasa Inggris, yang terdiri atas 100 butir soal dengan dua kemampuan yaitu kemampuan *Reading* dan *Listening*. Kemampuan *Reading* terdiri atas 50 butir soal yang berlangsung dalam waktu 60 menit. Sedangkan soal *listening* terdiri dari 50 butir soal yang berlangsung dengan alokasi waktu seperti tabel 1 dibawah ini:

Tabel 1 Butir Soal dan Alokasi Waktu

Section	Butir Soal	Alokasi Waktu
Reading	50	60 Menit
Listening	50	545-50 Menit
Total	100	105-110 Menit

Aplikasi adalah suatu program komputer yang dibuat untuk mengerjakan dan melaksanakan tugas khusus dari pengguna. Aplikasi merupakan rangkaian kegiatan atau perintah untuk dieksekusi oleh komputer. Menurut Jogiyanto (2007) aplikasi adalah penggunaan dalam suatu computer, instruksi (*instruction*) atau pernyataan (*statement*) yang disusun sedemikian rupa sehingga computer dapat memproses input menjadi output.

Menurut Safaat (2012), Android adalah sistem operasi berbasis Linux bagi telepon seluler seperti telepon pintar dan komputer tablet. Android merupakan sistem operasi perangkat bergerak yang menggunakan Linux sebagai basisnya. Android dikembangkan oleh Google Inc dan merupakan open source sehingga siapa saja dapat mengembangkan aplikasi untuk Android.

B. Aplikasi

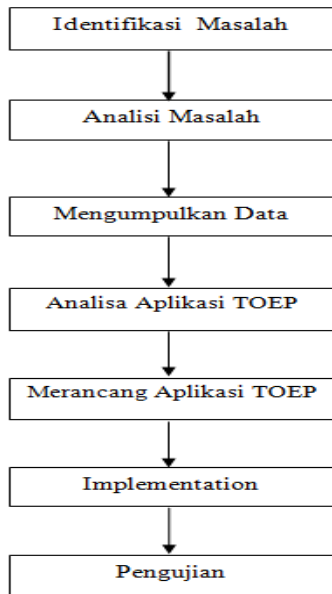
Aplikasi adalah suatu program komputer yang dibuat untuk mengerjakan dan melaksanakan tugas khusus dari pengguna. Aplikasi merupakan rangkaian kegiatan atau perintah untuk dieksekusi oleh komputer. Menurut Jogiyanto (2007) aplikasi adalah penggunaan dalam suatu computer, instruksi (*instruction*) atau pernyataan (*statement*) yang disusun sedemikian rupa sehingga computer dapat memproses input menjadi output.

C. Android

Android merupakan sistem operasi mobile yang tumbuh di tengah sistem operasi lainnya yang berkembang dewasa ini. Menurut Safaat (2012), Android adalah sistem operasi berbasis Linux bagi telepon seluler seperti telepon pintar dan komputer tablet. Android merupakan sistem operasi perangkat bergerak yang menggunakan Linux sebagai basisnya. Android dikembangkan oleh Google Inc dan merupakan open source sehingga siapa saja dapat mengembangkan aplikasi untuk Android.

III. METODOLOGI PENELITIAN

Metode penelitian yang digunakan dalam penelitian ini adalah metode R&D (Research and Development). Dalam melakukan penelitian R&D, ada beberapa metode yang digunakan yaitu metode deskriptif, dan evaluatif. Metode penelitian deskriptif digunakan dalam penelitian awal untuk menghimpun data tentang kondisi subjek yang akan diteliti. Metode evaluatif digunakan untuk mengevaluasi proses ujicoba pengembangan aplikasi TOEP. Penelitian ini dilakukan di STT Harapan Medan. Langkah-langkah yang akan dilakukan dalam penyelesaian masalah yang akan dibahas. Adapun kerangka kerja penelitian ini dapat di gambarkan pada gambar 1 berikut:



Gambar 1 Kerangka penelitian

IV. PEMBAHASAN

Berdasarkan analisis yang telah dilakukan maka dapat diketahui apa saja yang akan menjadi masukan sistem, keluaran sistem, fungsi atau metode yang digunakan oleh sistem, kebutuhan perangkat keras, kebutuhan perangkat lunak serta antar muka sistem yang akan dibuat, sehingga sistem yang dibangun sesuai dengan apa yang diharapkan.

D. Analisis Kebutuhan Sistem

Kebutuhan sistem yaitu, pengguna ingin berlatih secara fleksibel, karena menggunakan buku akan membuat kurang praktis dalam berlatih TOEFL yang dikarenakan banyaknya variasi soal semakin sering berlatih maka akan semakin mudah mengerjakan. Selain itu kurangnya simulasi seperti timer untuk mempersiapkan diri dalam menghadapi TOEP yang membuat pengguna kurang mengetahui berapa waktu yang telah digunakan untuk melakukan TOEP dan mempersiapkan diri berlatih seperti kondisi tes TOEP yang sebenarnya tanpa harus mengalami pada keadaan yang sesungguhnya.

E. Analisis Kebutuhan Luaran

Data keluaran yang dihasilkan oleh aplikasi TOEP untuk sertifikasi serdosyaitu jenis –jenis tes, yang mudah diakses pengguna melalui *android*. Selain itu jenis tes *reading* dan *listening* ditampilkan dalam bentuk *list topic*.

F. Kebutuhan User Interface

Perancangan antar muka menggunakan software adobe Flash CS6 merupakan pilihan yang tepat untuk mengimplementasikan aplikasi TOEP untuk sertifikasi dosen karena aplikasi TOEP yang dirancang yang dirancang berbasis android yang memudahkan pengguna dalam mengakses aplikasi ini. Hal ini karena Adobe Flash CS6 adalah *software* yang banyak digunakan oleh kebanyakan orang karena kemampuannya mengerjakan segala hal yang berkaitan dengan multimedia.

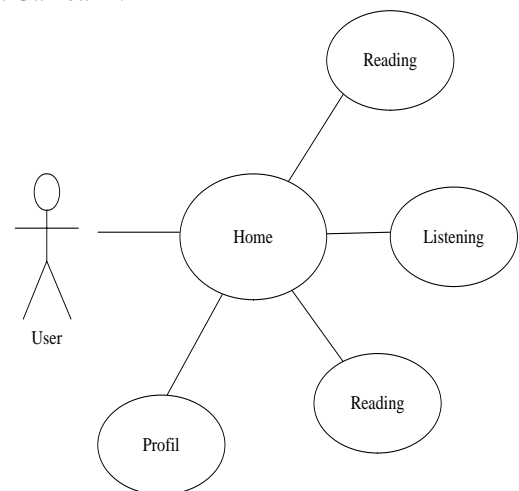
G. Analisa Kebutuhan Software dan Hardware

Perangkat lunak dan perangkat keras yang dibutuhkan untuk aplikasi TOEP dalam untuk sertifikasi dosen di STT Harapan, yaitu :

- a. *Microsoft Windows 7 Ultimate*
- b. *Adode Flash CS6*
- c. Komputer dengan processor intel atom dan sejenisnya
- d. 512 MB RAM
- e. Harddisk kapasitas 3 GB atau lebih
- f. Monitor, Mouse dan Keyboard

H. Use Case Diagram

Use case diagram mempresentasikan hubungan antara pengguna dengan aplikasi. *Use case* diagram menggambarkan fungsionalitas yang diharapkan dari perancangan aplikasi TOEP untuk sertifikasi dosen, pada Gambar 2.

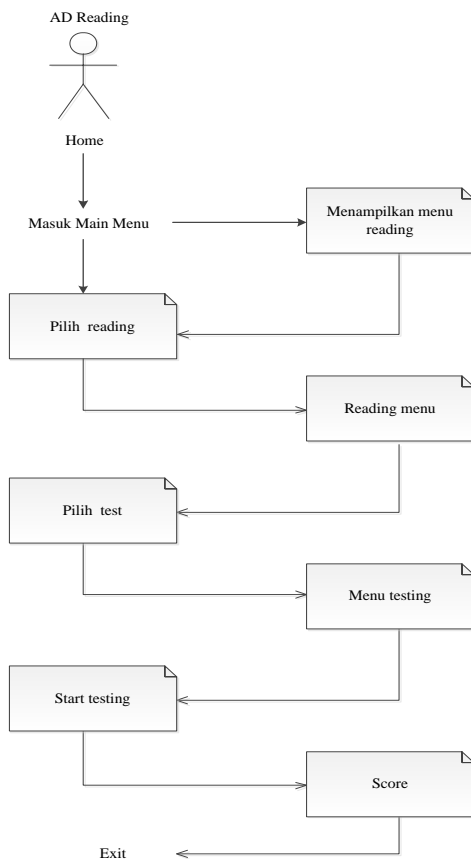


Gambar 2 Use Case Diagram

I. Perancangan Aplikasi TOEP

Proses berkas TOEP dapat dilakukan oleh pengguna, di mana proses pencarian TOEP dapat dilakukan dengan

memasukan tipe pencarian oleh pengguna. Pada aplikasi TOEP ini proses pencarian nantinya juga dapat dilakukan dengan memilih *menu* tes. Pada gambar 3 menunjukkan diagram urutan pencarian TOEP untuk sertifikasi dosen.

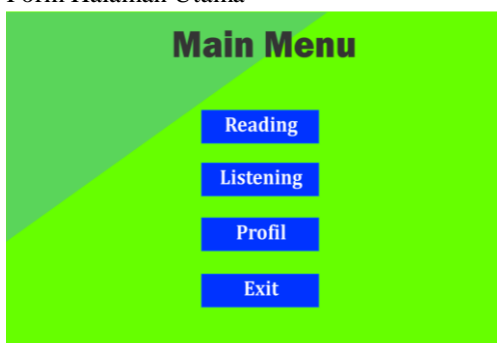


Gambar 3. Activity Diagram Pengguna Perancangan Aplikasi TOEP

V. HASIL

Form Form-form dalam Aplikasi TOEP (*Test Of English Profeciency*)

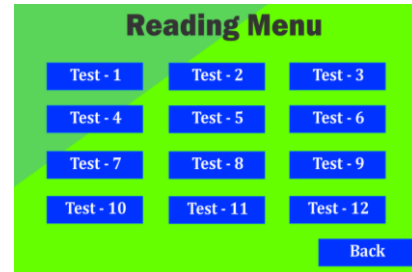
a. Form Halaman Utama



Gambar 3 Form Halaman Utama

Form ini berisi menu-menu yang berfungsi untuk memanggil menu-menu yang lain seperti form jenis soal, form test, form learning, dan sebagainya.

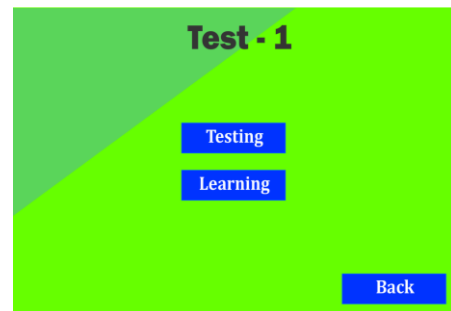
b. Form jenis Test Reading dan Listening



Gambar 4 Form Jenis *Test Reading* dan *Listening*

Pada form ini berisi form jenis test baik untuk *reading* maupun *listening*. Jenis soal yang akan dikerjakan terdiri dari 12 dan setiap jenis terdiri dari 5 soal.

1) Form Halaman Test

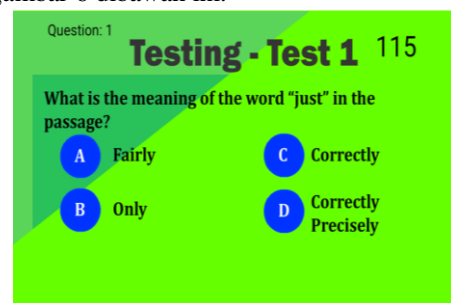


Gambar 5 Form Halaman Test

Form tests berisi dua menu yaitu menu untuk mengerjakan soal TOEP sesungguhnya dan menu untuk belajar. (practice) mengerjakan soal TOEP.

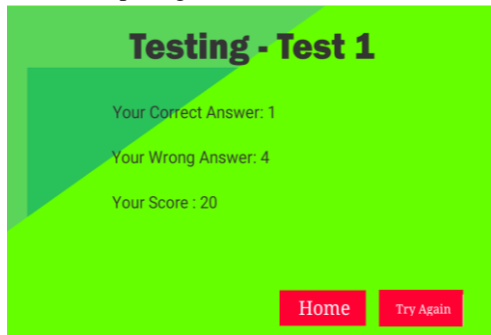
2) Form halaman questions

Form Halaman question merupakan tampilan antar muka yang digunakan ketika user akan mengerjakan soal-soal pilihan berganda yang setiap soal terdiri dari 4 pilihan jawaban, seperti gambar 6 dibawah ini:



c. Form halaman Score

Pada form halaman score menampilkan jumlah jawaban yang benar dan jawaban yang salah serta score keseluruhan, seperti gambar 7 dibawah ini:



Gambar 7 Form Halaman Score

VI. KESIMPULAN

Penelitian ini telah dibuat aplikasi TOEP (*Test Of English Proficiency*) berbasis android untuk sertifikasi dosen yang dapat digunakan untuk meningkatkan bahasa Inggris dosen-dosen yang akan mengikuti sertifikasi dosen khususnya dosen di STT harapan. Berdasarkan penelitian yang telah dilakukan, maka dapat diambil kesimpulan sebagai berikut:

- Aplikasi TOEP mudah digunakan dan mudah diakses oleh pengguna.
- Aplikasi TOEP berbasis android ini menggunakan Adobe flash CS6 yang mempermudah pengguna dalam melatih bahasa Inggris

Acknowledgment

Penulis mengucapkan banyak terima kasih kepada Kementerian Riset Teknologi dan Pendidikan Tinggi Republik Indonesia yang telah mendanai penelitian ini.

REFERENSI

- [1]. Arifianto, Sofian. Pengembangan Sistem E-learning yang adaptif untuk pelatihan dan tes TOEFL. *Jurnal Teknik POMITS Vol 1, No. 1. 2012*
- [2]. ETS. 2013. *Information and Registration bulletin TOEFL iBT® Test*. Educational Testing Service. USA
- [3]. Fauzy Eka Rahmat, dkk. 2013. *Breakdown soal-soal TOEFL*. Bandung: Penerbit Ruang Kata.
- [4]. Furqon, Lia. 2016. *TOEFL (iBT & ITP) Reach For TOEFL Score 677*. Jakarta. Gramedia
- [5]. Jogiyanto, 2007. *Pengenalan teknologi Komputer dan Informasi*. Yogyakarta: Penerbit Andi
- [6]. Mulyadi. 2010. *Membuat Aplikasi untuk Android*. Yogyakarta : Multimedia Center Publishing.
- [7]. Shalahuddin, M dan Rosa A. S. 2010, "Pemrograman J2ME Belajar Cepat Pemrograman Perangkat Telekomunikasi Mobile", Informatika, Bandung.
- [8]. Sukmawati M, Debby & A.W. Sudrajad. 2013. Rancang Bangun Aplikasi Simulasi TOEFL Berbasis Android. *Jurnal Teknologi. 3-7*
- [9]. TEFLIN. 2013. *Prosedur Operasi Baku (Pob) Test Of English Proficiency (Toep)*. Jakarta.
- [10]. Yuhefizar .2012. *CMM Website Interaktif MCMS Joomla (CMS)*. Jakarta. Gramedia